



Contribute to sustainable economic growth in the Kyrgyz rural areas through initiatives and involvement of the private sector and local communities in forest related activities

Содействие устойчивому экономическому росту сельских районов Кыргызстана через инициативы и вовлечение частного сектора и местных сообществ в лесохозяйственную деятельность

Agreement on strategy for the establishment of Forest and Land Users' Association

As a starting point, it was agreed to organize an “**initiative group**” consisted of “**potential members**” who should manage the Association’s organizational issues (formation of constitutive committee, prepare constitutive contract and Charter...). The members of this initiative group could be private individuals managing forest activities, representatives from local social organizations or associations related to forest and land use. These members should represent various regions of the country and share the Association’s objective, i.e.: **To contribute towards creation of conditions for sustainable nature use and development of entrepreneurial activity in the forestry and land use sector in Kyrgyzstan.** To achieve this overall objective the following orientations are supposed to be the basis for the Association’s Charter and a strategy for its activities:

- Secure maintenance and development of forest and land resources and access to them, by coordinating actions during the decision making, sharing advantages and defining rights and obligations of managers and forest/land users;
- Coordinate the entrepreneurial, forest and land management activities, and represent the rights and interests of all the members;
- Improve the normative legal base regulating forest and land use, constitute informational data-base and materials that could create an effective mechanism for attraction, coordination, distribution, control and monitoring of the resources’ use;
- Create conditions for organizing and implementing efficient professional trainings and qualifications enhancement;
- Develop relations and activities by strengthening cooperation with other organizations, locally and abroad.

Соглашение по стратегии создания Ассоциации лесопользователей и землепользователей

На начальном этапе было согласовано создать «**инициативную группу**», состоящую из «**потенциальных членов**», которые будут управлять организационными

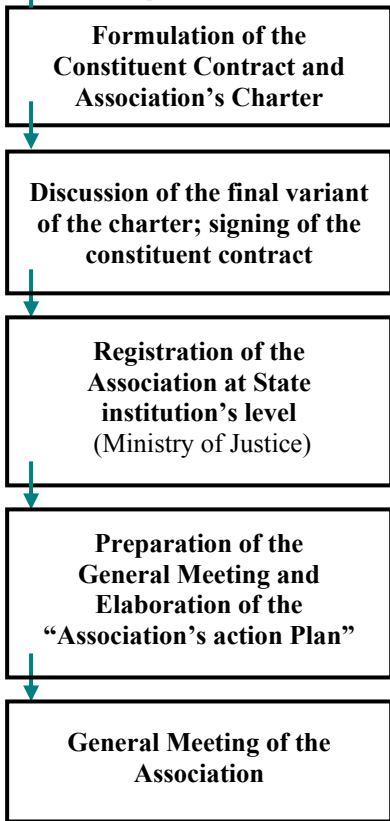


вопросами создания Ассоциации (формирование учредительного комитета, подготовка учредительного договора, Устава...). Членами этой инициативной группы могут быть частные лица, занятые в лесной сфере, представители местных социальных организаций или ассоциаций, связанные с лесоземлепользованием. Эти члены должны представлять разные регионы страны и иметь единые убеждения по основной цели Ассоциации: **содействие созданию условий для устойчивого природопользования и развития предпринимательской деятельности в лесном секторе.** Для достижения этой цели следующие направления могут быть основой Устава Ассоциации и стратегии ее действий:

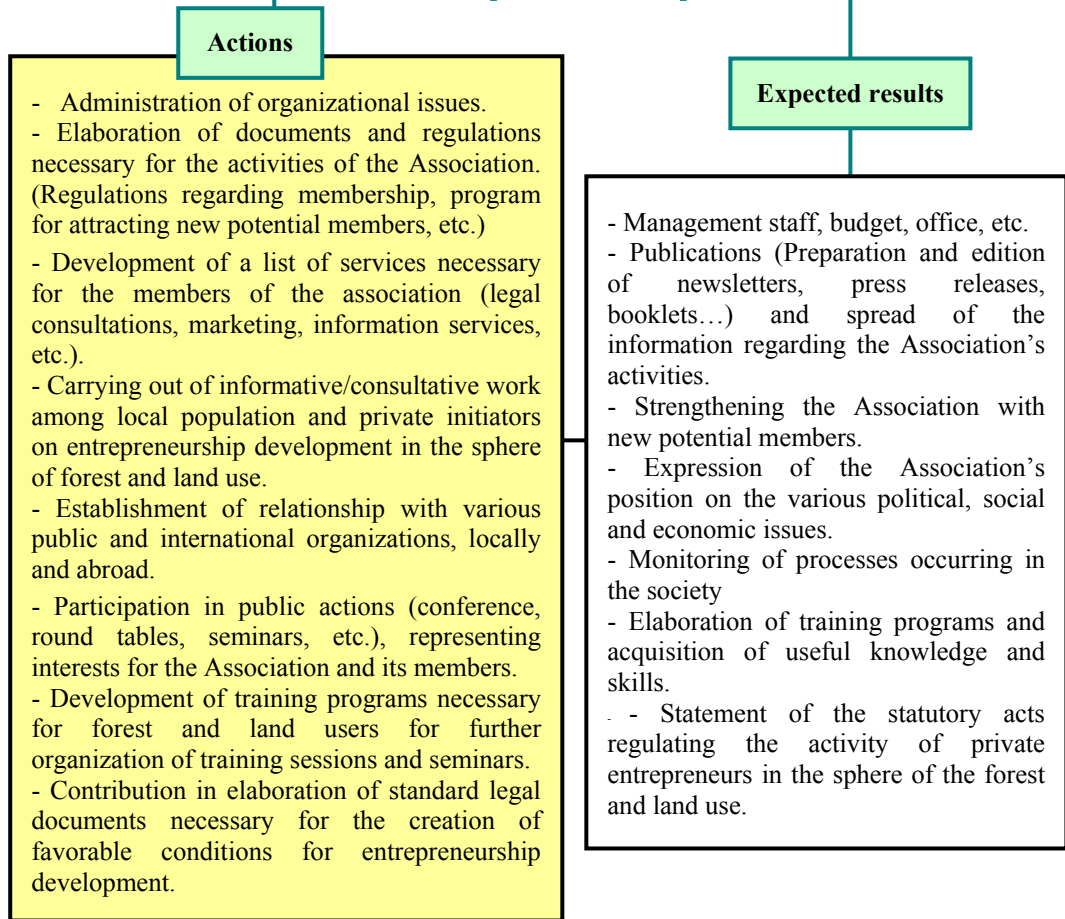
- Содействие сохранению и развитию лесных и земельных ресурсов, равного доступа к ним, согласованных действий при принятии решений и справедливого распределения выгоды от лесоземлепользования;
- координация предпринимательской, лесохозяйственной, сельскохозяйственной, туристической и иной деятельности членов Ассоциации;
- Совершенствование нормативной правовой базы, регулирующей лесные отношения, создание информационной базы данных, подготовка и распространение информационных материалов, которые помогут создать эффективный механизм привлечения, координации, распределения, мониторинга и контроля за использованием этих ресурсов;
- Создание условий по организации и внедрению профессионального обучения и повышения квалификации лесоземлепользователей;
- Развитие производственных и коммерческих связей; укрепление сотрудничества с международными и другими организациями в интересах Ассоциации.

Two main phases characterizes the process of the organization and the development of the Association during 2010:

The organisational phase



The operative phase



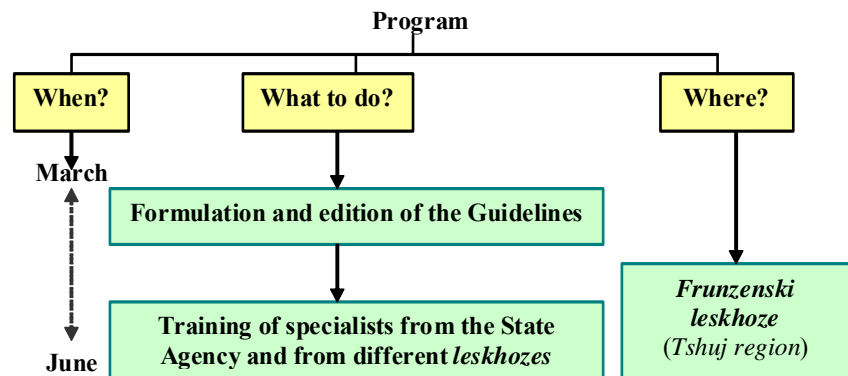
Implementation of the data base's storage program at management units level (leskhozoes)

The storing program created to manage the data regarding leasing and forest/land use activities within the State forest fund allows codifying each forest user or leaseholder with a "unique code" which illustrate the region (oblast), the forest management unit (*leskhozoe*) and the order number of the user/leaseholder within the concerned *leskhozoe*. The Codification of the other data (such as districts/*lesnitshestvo*, data regarding the forest areas, forest lands' categories...) is formed by using codification employed at the State Inventory Unit.

What's next?

The **NFG** project strategy regarding this activity is to equip both the central level (State Agency) and the local level (*leskhozoes*) with this data base's storage program. The next step in this activity is now to implement this program at local level: each management unit (*leskhozoe*) should acquire this important management tool allowing to follow and to update all the needed information, in a more transparent way, with strict link with the concerned services at central level.

In this perspective, first there will be the edition of a simple "Guidelines" that explain the use of this program. These guidelines will be distributed to all the *leskhozoes* (at national level). The following step is the training for the specialists who work with the treatment of data and information related to forest and land use. The idea is to select a number of people from different *leskhozoes* (*Djalal-Abad, Osh, Batken* and *Tshuj*) as well as one specialist from the State Agency, and instruct them on **how to apply and use this data base's program**. The trained specialists will subsequently guide other concerned people in other *leskhozoes*.



Training for private initiators

Training for "potential private initiators" (acting in forest and land use sphere) will be organized in *Osh*. The content of the training will focus only on practical and useful themes. For this reason, we shall identify a number of active entrepreneurs interested to attend such training, organize with them a working session in which they should identify by themselves the required topics. The content and the methodology of the defined courses will be formulated in collaboration with **Osh Technological University (OshTU)** that will also insure the basic logistic means (training center, equipment, library...).



Созданная система хранения и управления данными по аренде и деятельности лесопользователям в пределах государственного лесного фонда (ГЛФ) иллюстрирует что, у каждого лесопользователя или арендатора существует свой “уникальный код”, включающий в себя код области, код лесного хозяйства и порядковый номер лесопользователя в пределах лесного хозяйства. Кодификация остальных данных (лесхозов, лесничеств, кварталов, выделов, категорий лесных земель и др.) осуществлена с использованием кодификаторов базы данных по лесоустройству.

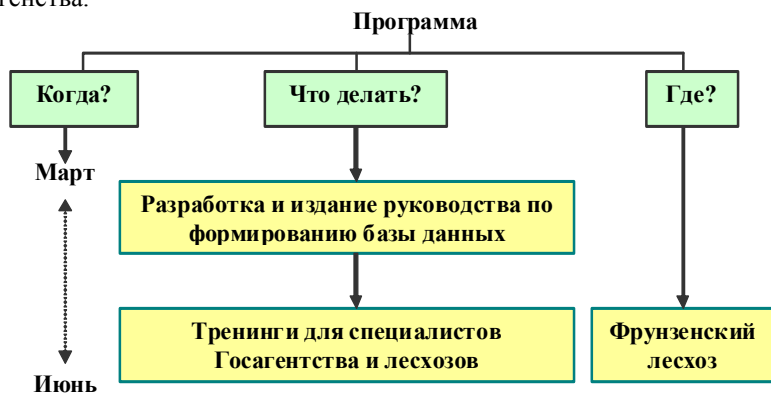
Что дальше?

Стратегия проекта **НЛГ** относительно данной деятельности направлена на обеспечение центрального уровня (Госагенство) и местного уровня (лесхозы) базой данных по лесопользователям с целью **эффективного управления данными и информацией по аренде лесопользования в пределах ГЛФ**. На данном этапе деятельности, фактом является, то что программа будет представлена на национальном уровне. Следовательно, следующим шагом является внедрение программы на местном уровне: каждый лесхоз должен приобрести этот важный инструмент управления, позволяющий соблюдать и обновлять всю необходимую информацию более прозрачно, совместно с центральными службами Госагенства.

В данной перспективе, было согласовано детально разработать и издать «Руководство по формированию базы данных». Это руководство будет распределено по всем лесхозам. Затем, будет организовано обучение для местных специалистов. Идея состоит в том, чтобы выбрать ряд специалистов из разных лесхозов (Джалал-Абад, Ош, Баткен, Чуй...) и Госагенства, и провести с ними тренинги. Эти специалисты будут в дальнейшем сами обучать специалистов из остальных лесхозов.

Обучение частных предпринимателей

Учебные сессии будут проводиться для “**потенциальных частных предпринимателей**”, занятых в лесной сфере южного региона (Джалал-Абад, Ош, Баткен...). Содержание обучения будет сфокусировано только на практической и необходимой тематике для участников. С этой целью было решено определить численность “**активных частных инициаторов**”, заинтересованных в участии в этих тренингах и организовать **рабочую сессию**, на которой участники сами будут определять необходимую тематику. **Содержание и методология** курсов будут сформулированы в сотрудничестве с Ош-ТУ, который будет гарантировать основные логистические средства (учебный центр, оборудование, библиотека...).



Support for methodical publications

With the aim of carrying its assistance for methodical publications which could give practical recommendations, orientations and solutions for problematical issues facing the forest management in Kyrgyzstan, the **NFG** project brought its support for the publication of a practical study elaborated at Bishkek's Forest Research Institute, called: **“Methodical recommendations for the evaluation of forest lands in the Kyrgyz Republic”**. These methodical recommendations approved by the Kyrgyz National Academy of Science illustrates the approach defining methods of cadastral estimation of forest fund sites considering forest representations as a set of forest vegetation, lands, fauna and other components of the surrounding environment having important ecological, economic and social value.



Поддержка для методических публикаций

В рамках поддержки для методических публикаций, которые являются практическими инструментами необходимыми для решения некоторых вопросов, стоящих перед лесным сектором Кыргызстана, проектом **НЛГ** оказана поддержка для публикации методических рекомендаций, разработанных специалистами Института Леса в Бишкеке под названием **“Методические рекомендации по оценке стоимости лесных земель в Кыргызской республике”**. Эти методические рекомендации, одобренные НАН, иллюстрируют подход, определяющий методы кадастровой оценки участков лесного фонда с учетом представления о лесе как о совокупности лесной растительности, земли, животного мира и других компонентов окружающей природной среды, которые имеют важное экологическое, экономическое и социальное значение.

The main **NFG** project partners in 2010



Leading/implementing Agency:

- Norwegian Forestry Group (NFG), P.O. Box 123 Lilleaker, Lilleakerveien 31, N-0216 Oslo, Norway. Phone/Fax: + 47 22 51 89 80/+ 47 22 51 89 10
E-mail: nfg@norskog.no (contact person: Mr. Øystein Aasaaren)



Partners:

- The State Agency on Environment Protection and Forestry (SAEF), Gorkij str., Bishkek, Kyrgyz Republic. Phone/Fax: + 996 312 548 842/561 817
E-mail: forest@bishkek.gov.kg



- Osh Technological University (OshTU), Laboratory of Ecology, Isanov street 81, 714018 Osh, Kyrgyz Republic. Phone/Fax: + 996 322 252 181/ + 996 322 252 907
Contact person: Prof. Bimirza Toktoraliev, Vice Rector, E-mail: toktoraliev@inbox.ru



- Kyrgyz Forest and Land Use Association (FLUA), Gorki Street 1, 720031 Bishkek, Kyrgyz Republic. Phone/Fax: (+996 312) 53-02-04,
E-mail: aflu@mail.kg (contact person: Mr. Burkhanov A.M)

For further information, please contact **NFG** Managing Director, Mr. Øystein Aasaaren: oystein.aasaaren@norskog.no

Newsletter realised by Kamel CHORFI (NFG): Chorfi_kamel@yahoo.co.uk

Project funded by the Norwegian Ministry of Foreign Affairs and implemented by the Norwegian Forestry Group (NFG)

POVERTY
REDUCTION

ENVIRONMENT &
BIODIVERSITY

DEVELOPMENT &
GROWTH

RESEARCH &
EXTENSION